

Què fer a La Tallada d'Empordà

1 – Església de Santa Maria de la Tallada

Sembla que l'església de Santa Maria va ser construïda els segles XII-XIII. Les primeres referències documentals sobre aquest temple daten dels anys 1279 i 1280, en què apareix com a capella del castell de la Tallada. L'any 1362 s'esmenta com a agregada de la parròquia de Verges. El conjunt del nucli va ser fortificat, segurament durant el segle XVI. Es va aixecar una torre damunt de l'absis, que va servir de torre angular nord-est de les muralles. En el segle XVIII es van aixecar les capelles laterals de la nau i la sagristia.



2 – Castell de la Tallada

L'existència del castell de la Tallada es troba documentada des del segle XI. La importància de la fortificació per als comtes d'Empúries queda palesa en el document del 1309 en què el comte Ponç-Hug IV donà al castell com a arres per al casament del seu fill. Les restes conservades de la fortificació presenten elements de cronologia diversa. Sembla que la part més antiga, amb la torre circular de la banda de migdia del nucli, correspon als segles XIII-XIV. Les dues torres de planta quadrada de ponent possiblement datin dels segles XIV-XV, i el sector del recinte situat a llevant, amb les dues torres circulars i els fragments de muralla, es pot datar aproximadament en el segle XVI.



3 – Església de Sant Esteve de Marenyà

Les primeres notícies històriques sobre aquesta església semblen situar-se en el segle XIII (1279), tot i que l'estructura de la part més antiga de l'edifici (murs laterals i absis) té el seu origen en un període anterior dintre de l'estil romànic (segles X-XI). Al segle XIII correspondria la construcció de la façana d'accés, que conserva l'aparell de carreus regulars fins a l'alçaria de la porta. En una època posterior va elevar-se el cos de fortificació per damunt de l'edificació romànica, així com els contraforts laterals, i entre els segles XVII-XVIII s'hi afegí una sagristia entre els contraforts del mur nord.



4 – Església de Sant Climent de Tor

L'església de Sant Climent de Tor, sufragània de la parròquia de Sant Esteve de Marenyà, apareix esmentada documentalment des de la fi del segle XIII. Sembla, però, que el seu origen és anterior, probablement del segle XI. Dels segles XV-XVI daten les obres de fortificació del temple i la construcció de la capella lateral de la banda meridional. La portalada va ser reformada durant el segle XVIII (a la llinda apareix la data del 1752). De mitjan segle XX és la darrera intervenció, en què es va afegir una nova nau, perpendicular a la romànica.



Què fer a La Tallada d'Empordà

5 – Sant Mateu de Canet

L'església de Canet de la Tallada o Canet de Verges apareix esmentada ja el 1182 en relació amb la canònica d'Ullà. L'edifici actual, però, fou bastit entre els segles XVII-XVIII, i ha experimentat nombroses modificacions i reparacions al llarg del temps a causa dels desperfectes produïts per les inundacions. Les pedres de la construcció mostren diverses dates: 1605 i 1744 els arcs de les dues capelles laterals, 1743 la llinda de la porta d'accés.

En l'actualitat, l'església es troba integrada en un conjunt d'edificis resultant de les modificacions introduïdes en l'antiga rectoria pel seu actual propietari.



6 – Casal-castell de Canet de la Tallada

Darrera l'església de Sant Mateu de Canet hi ha un gran casalot d'aspecte casteller, amb torres i garites i finestres i altres elements d'època diversa. No hem trobat cap documentació ni en sabem l'origen. Podria estar relacionat, igual que l'església, amb la domus de Sant Mateu, esmentada l'any 888. L'edifici actual sembla fruit de diferents remodelacions, alguna d'elles ben moderna, però la data inscrita en una llinda (1742) ens fa pensar que la major part és fruit d'una refecció del segle XVIII, probablement contemporània a la construcció de l'actual edifici de l'església.

La darrera remodelació va ser duta a terme per l'artista alemany Ricci Riggenbach, conegut com "el Rodin modern", nascut l'any 1923 a Potsdam, que la va posseir fins a finals dels 90.



7 – Aeròdrom republicà 318

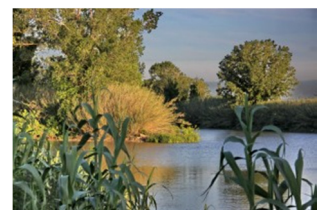
Sabem que durant el mes d'abril de 1938 s'estava preparant un nou camp d'aviació entre les poblacions de Verges, La Tallada i Torroella de Montgrí. La seva referència era 318, fet que indicava que pertanyia a la tercera regió aèria (3) del primer sector (1) i que era el vuitè aeròdrom d'aquesta agrupació territorial (8). Un cop construït, posseïa la infraestructura típica d'un aeròdrom de campanya: pista d'aterratge, un refugi gran i cinc d'elementals per protegir el personal destinat a l'aeròdrom, caseta de control, taller, caserna i garita d'entrada.



8 – Reserva Natural de Fauna Salvatge de l'Illa de Canet

L'Illa de Canet constitueix una important àrea de refugi i nidificació per a diverses espècies d'ocells propis de les zones humides i especialment lligades als boscos de ribera. Hi ha rutes i senders senyalitzats als seus voltants.

L'Illa de Canet, que a més de ser Reserva Natural de Fauna Salvatge es troba inclosa a l'Espai Natural Protegit de les Riberes del Baix Ter, és un espai format essencialment per l'acumulació de materials sedimentaris aportats pel riu.



Què fer a La Tallada d'Empordà

Documentació: <http://www.latalada.cat/>; <https://www.poblesdecatalunya.cat/>; <https://ca.wikipedia.org/>;
<http://invarquit.cultura.gencat.cat/>; <https://www.museudelamediterrania.cat/>; <https://projecteaerodrom318.wordpress.com/>;
<https://www.consolidelter.cat/>; <https://www.catalunya.com/>; <https://www.catalunya.com/>; <http://ca.wikipedia.org/> i d'altres webs i blocs d'accés públic.

Enllaç mapa punts d'interès: <https://www.google.com/maps/d/u/0/edit?mid=1cUfmJyuTEIMeNF2CiEKX44ki0AifHFq&usp=sharing>



- 1 Església de Santa Maria
- 2 Castell i recinte fortificat
- 3 Església de Sant Esteve de ...
- 4 Església de Sant Climent de ...
- 5 Sant Mateu de Canet
- 6 Casal-castell de Canet de la ...
- 7 Aeròdrom republicà 318
- 8 Illa de Canet

